

Resultados de Outubro de 2012

»» Vendas Industriais

página 04

O resultado acumulado de janeiro e outubro de 2012 apresentou desempenho positivo de **+2,45%** na comparação com o mesmo período de 2011. Quando comparado outubro de 2012 com o mês anterior, verifica-se um acréscimo de **+7,01%**. Analisando o desempenho por destino, também contra o mês anterior, houve aumento nas vendas no Paraná (+8,81%) e nas vendas para outros Estados (+14,87%) e queda nas vendas para o exterior (-18,14%).

Vendas Industriais	No ano		No mês	
No Estado do Paraná	-3,85%	⬇	8,81%	⬆
Para outros Estados do Brasil	8,70%	⬆	14,87%	⬆
Para o Exterior	0,51%	⬆	-18,14%	⬇
TOTAL DO ESTADO	2,45%	⬆	7,01%	⬆

»» Compras de Insumos Industriais

página 06

As Compras Industriais de janeiro a outubro de 2012 foram superiores às de janeiro a outubro de 2011 em **+2,12%**. Quando comparado outubro com setembro, a variação é positiva em **+13,56%**; houve acréscimo nas Compras no Paraná (+17,71%), nas Compras de outros Estados (+9,45%) e nas Compras do Exterior (+16,24%).

Compras de insumos	No ano		No mês	
No Estado do Paraná	1,98%	⬆	17,71%	⬆
De outros Estados do Brasil	-0,60%	⬇	9,45%	⬆
Do Exterior	9,79%	⬆	16,24%	⬆
TOTAL DO ESTADO	2,12%	⬆	13,56%	⬆

»» Nível de Emprego Industrial

página 10

O nível de emprego total e o emprego diretamente ligado à produção registraram no acumulado em janeiro a outubro de 2012 contra igual período 2011, aumento de **+2,96%** e de **+2,89%** respectivamente. Quando comparado com o mês anterior apresentaram, o primeiro aumento de **+0,06%** e o segundo de **+0,04%**.

Nível de emprego	No ano		No mês	
Pessoal empregado total	2,96%	⬆	0,06%	⬆
Pessoal empregado na produção	2,89%	⬆	0,04%	⬆

Paraná.

Desempenho industrial.

Outubro, 2012.

Vendas Industriais

A indústria paranaense recupera parte da queda registrada em setembro (-12,70%), retornando ao nível de crescimento esperado. A expansão em outubro foi de **7,01%** em relação a setembro, acumulando vendas no ano de **2,45%** (janeiro a outubro) sobre o mesmo período de 2011.

Na observação do destino das vendas industriais neste outubro, tem-se aumento nas vendas no Estado do Paraná (+17,71%) e nas vendas para outros Estados do País (+14,87%) e redução nas exportações (-18,14%). Os resultados acumulados nos primeiros dez meses mostram-se negativos para as vendas no Paraná (-3,85%) e positivos para outros Estados do País (+8,70%) e para o exterior (+0,51%).

O aumento neste mês teve sua fonte na performance positiva observada em quatorze dos dezoito gêneros pesquisados. Os três gêneros de maior participação relativa na indústria paranaense apresentaram também aumento: 'Alimentos e Bebidas' (+1,87%), 'Refino de Petróleo e Produção de Álcool' (+5,66%) – ambos por conta de recuperação frente à queda de setembro; e 'Veículos Automotores' (+23,37%) – retorno ao nível normal de vendas sem a influência do término de vigência dos incentivos fiscais. Os gêneros que apresentaram os maiores aumentos em outubro foram: 'Metalúrgica Básica' (+78,57%) – recuperação; 'Vestuário' (+37,97%) – vendas da moda primavera-verão; e o já citado 'Veículos automotores' (+23,37%). As maiores quedas se registraram em 'Material Eletrônico e de Comunicações' (-39,80%) – retorno ao nível normal de vendas após aumento de 47,68% em setembro, 'Edição e Impressão' (-10,68%) – queda sazonal de demanda por material didático; e 'Minerais não Metálicos' (-17,73%) – redução de produção.

No acumulado dos primeiros dez meses deste ano em relação aos de 2011, onze dos dezoito gêneros estão positivos. Os três gêneros que apresentaram maior expansão foram: 'Material Eletrônico e de Comunicações' (+25,48%); 'Têxteis' (+19,85%) e 'Veículos Automotores' (+18,55%). Por outro lado, nesta base de comparação, os três gêneros com maiores reduções foram 'Edição e Impressão' (-

18,82%), 'Metalúrgica Básica' (-16,99%); e 'Móveis e Indústrias Diversas' (-16,63%).

Compras de Insumos

As compras de insumos apresentaram aumento de **+13,56%** em outubro, acompanhando o desempenho das vendas. Em se observando as origens das compras, houve aumento nas realizadas no Paraná (+17,71%); nas originadas em outros Estados do País (+9,45%) e nas importações (+16,24%). Quando comparados estes primeiros dez meses com os de 2011, as aquisições de insumos registraram incremento de **+2,12%**, alinhadas, portanto, com a evolução da produção vendida. Os resultados acumulados no ano mostram-se positivos para as compras no Paraná (+1,98%) e para as do exterior (+9,79%), e negativo para as originadas em outros Estados do País (-0,60%).

Na visão setorial, quatorze dos dezoito gêneros apresentaram aumento e os que apresentaram maiores acréscimos nas aquisições em setembro foram: 'Refino de Petróleo e Produção de Álcool' (+27,73%) – aumento sazonal de importações de petróleo; 'Metalúrgica Básica' (+24,05%) – acompanhando a recuperação de vendas; e 'Edição e Impressão' (+21,41%) – previsão de aumento de demanda. Os maiores decréscimos foram verificados em 'Material Eletrônico e de Comunicações' (-23,14%) – redução sazonal de produção; 'Minerais não Metálicos' (-7,56%) – acompanhando as vendas; e 'Máquinas, Aparelhos e Materiais Elétricos' (-7,53%) – redução de importações.

No acumulado dos primeiros dez meses deste ano em relação ao de 2011, dez dos dezoito gêneros estão positivos e os três gêneros que apresentaram maior expansão foram: 'Material Eletrônico e de Comunicações' (+29,06%), 'Couro e Calçados' (+24,90%) e 'Madeira' (+22,98%). Por outro lado, nesta base de comparação, os três gêneros com maiores reduções foram: 'Borracha e Plásticos' (-19,87%), 'Refino de Petróleo e Produção de Álcool' (-18,84%), e 'Minerais não Metálicos' (-9,70%).



Nível de Emprego

No tocante ao nível de emprego, nove dos dezoito gêneros pesquisados registraram resultados positivos e outros nove negativos no mês de outubro, aumentando-o discretamente em **+0,06%**. O emprego diretamente ligado à produção subiu **+0,04%**. O resultado acumulado de janeiro a outubro contra igual período de 2011 apresenta incremento de **2,96%** no '*peçoal empregado total*' e de **2,89%** no '*peçoal empregado na produção*'. Os principais aumentos em outubro se deram em '*Material Eletrônico e de Comunicações*' (**+4,94%**) – aumento de vendas; '*Móveis e Indústrias Diversas*' (**+2,42%**) – aumento sazonal de demanda; e '*Vestuário*' (**+1,84%**) – acompanhamento do nível de vendas. As maiores quedas se deram nos gêneros '*Edição e Impressão*' (**-1,43%**) – fim de encomendas; '*Produtos de Metal*' (**-0,90%**) – ajustes administrativos; e '*Veículos Automotores*' (**-0,72%**) – previsão de redução de produção.

No acumulado dos primeiros dez meses deste ano em relação ao de 2011, oito dos dezoito gêneros estão positivos e os três gêneros que apresentaram maior expansão foram '*Vestuário*' (**+70,34%**), '*Produtos Químicos*' (**+19,82%**) e '*Minerais não Metálicos*' (**+5,76%**). Por outro lado, nesta base de comparação, os três gêneros com maiores reduções foram: '*Metalúrgica Básica*' (**-19,75%**); '*Móveis e Indústrias Diversas*' (**-13,31%**); e '*Couros e Calçados*' (**-5,06%**).

Massa salarial, horas trabalhadas e utilização de capacidade instalada

A massa salarial líquida apresentou, em outubro contra setembro, redução de **-0,66%**; as horas trabalhadas subiram **+1,70%**; e a utilização da capacidade subiu dois pontos percentuais, situando-se em **79%**. Este nível de utilização de capacidade é quatro pontos percentuais inferior ao que fora registrado em outubro de 2011.

Análise Conjuntural

O mês de outubro retornou ao nível normal de vendas industriais, crescendo **7,01%** após a queda de 12,70% havida em setembro. Este ano tem-se caracterizado por fortes oscilações na atividade industrial por conta

das inúmeras medidas do Governo Federal com vistas a dar maior dinamismo à indústria brasileira. Estas medidas não são claras, são de curto alcance no tempo e não vem estruturadas dentro de um plano articulado de desenvolvimento de longo prazo. Assim, toda véspera de término de um incentivo fiscal, há uma elevada concentração de vendas, seguido imediatamente de retração. Esta gangorra cria embaraços à programação de produção da indústria, que precisa de prazos adequados para sincronizar suas operações com as dos fornecedores de insumos e distribuidores, bem assim para promover intervenções oportunas em sua estrutura produtiva. Consequentemente, fica impossível realizar uma consistente definição dos negócios futuros e dos novos investimentos requeridos.

O resultado de outubro aproxima o resultado acumulado de **2,45%** nas vendas industriais dos 3% estimados no início do ano, nível muito difícil de ser atingido pela redução da velocidade de expansão da economia.

Os sinais contraditórios continuam a anuviar o horizonte: o nível de utilização de capacidade instalada, embora tenha se expandido em dois pontos percentuais em outubro, permanece quatro pontos abaixo do registrado em outubro de 2011. O nível de emprego continuou com sua trajetória ascendente com expansão de 0,06% em relação a setembro. Vale a pena lembrar, que tradicionalmente este é o último mês de expansão do emprego na indústria; portanto, é esperada redução para os próximos meses. As oscilações das compras de insumos acompanham as das vendas, não permitindo nenhuma inferência sobre o futuro próximo da atividade industrial. Tudo isto acompanhado da redução de investimentos citado no relatório de setembro; as repercussões sobre a indústria local no contexto de um fraco desempenho da indústria nacional se disseminam progressivamente por conta das relações intersetoriais e interregionais da economia brasileira. Assim posto, embora o nível de vendas para 2012 deva ser o mais elevado da história dos Indicadores Conjunturais da FIEP, as perspectivas para a atividade industrial não são das melhores para os próximos meses.

(Fiep-Dec, 5, dez, 2012.)

Vendas Industriais

» As vendas reais (deflacionadas pelo IPA-OG-FGV de cada atividade) da indústria em Outubro/12, comparadas com o mês anterior, apresentaram desempenho positivo mais alto nos seguintes gêneros:

Gênero industrial	Varição no mês
Metalúrgica Básica	78,57%
Vestuário	37,97%
Veículos Automotores	23,37%

» Os menores resultados foram registrados nos gêneros:

Gênero industrial	Varição no mês
Material Eletrônico e de Comunicações	-39,80%
Edição e Impressão	-10,68%
Minerais não Metálicos	-1,39%

» Tabela 1

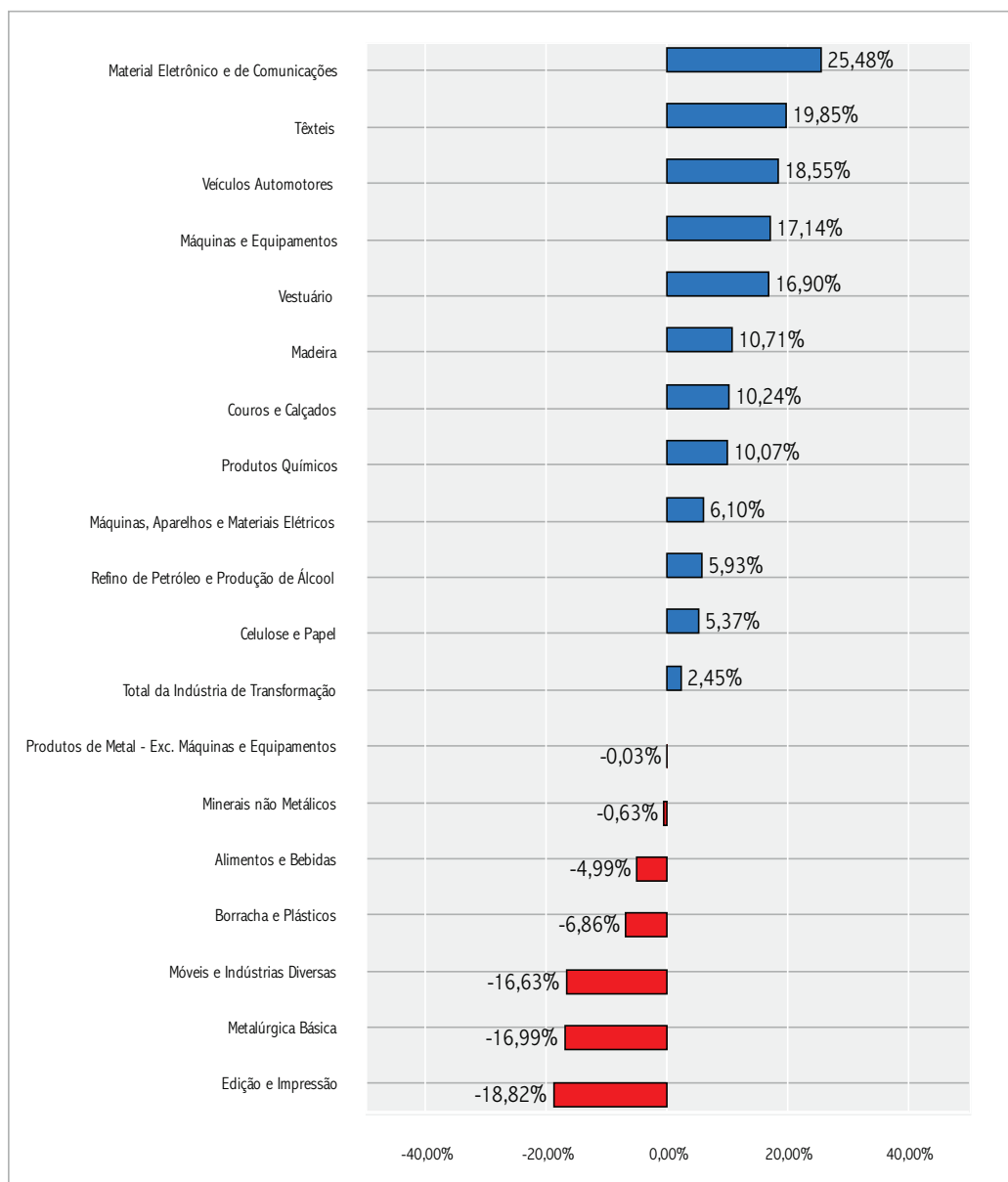
Varição Percentual por Gênero das Vendas Reais da Indústria Paranaense – 2012

Nº-GÊNEROS DE ATIVIDADE	VARIÇÃO SOBRE O MÊS ANTERIOR			VARIÇÃO SOBRE IGUAL MÊS DO ANO ANTERIOR			VARIÇÃO SOBRE IGUAL PERÍODO DO ANO ANTERIOR		
	Ago	Set	Out	Ago	Set	Out	Ago	Set	Out
Produtos Alimentícios e Bebidas	11,41%	-9,75%	1,87%	-0,05%	-5,66%	-3,22%	-5,14%	-5,20%	-4,99%
Produtos Têxteis	-9,59%	-2,07%	16,45%	40,50%	16,60%	52,29%	16,40%	16,42%	19,85%
Confecção de Artigos do Vestuário e Acessórios	32,80%	-24,98%	37,97%	15,95%	3,08%	9,87%	20,15%	18,03%	16,90%
Couros, Artefatos de Couro e Calçados	15,09%	-17,73%	20,05%	42,64%	-4,82%	15,63%	11,56%	9,60%	10,24%
Produtos de Madeira	11,18%	-12,45%	10,07%	19,44%	-1,94%	8,67%	12,73%	10,95%	10,71%
Celulose, Papel e Produtos de Papel	0,23%	-5,25%	-1,03%	9,19%	-0,44%	0,60%	6,80%	5,93%	5,37%
Edição, Impressão e Reprodução de Gravações	-6,82%	7,62%	-10,68%	-34,48%	-19,21%	-39,73%	-15,73%	-16,10%	-18,82%
Coque, Refino de Petróleo e Produção de Álcool	5,94%	-5,19%	5,66%	-2,94%	-0,45%	6,36%	6,76%	5,88%	5,93%
Produtos Químicos	5,89%	-5,28%	9,73%	9,59%	1,79%	11,11%	11,14%	9,94%	10,07%
Artigos de Borracha e Plásticos	3,30%	-7,30%	4,04%	-10,44%	-9,08%	-2,51%	-7,12%	-7,34%	-6,86%
Produtos de Minerais não Metálicos	15,58%	-14,51%	-1,39%	8,88%	-7,35%	-5,84%	0,96%	-0,03%	-0,63%
Metalúrgica Básica	-0,60%	-6,89%	78,57%	-21,11%	-32,67%	29,90%	-20,45%	-21,80%	-16,99%
Produtos de Metal - Exd. Máquinas e Equipamentos	1,65%	-4,63%	11,43%	-9,83%	-6,44%	11,04%	-0,54%	-1,22%	-0,03%
Máquinas e Equipamentos	29,15%	-9,73%	15,12%	35,95%	19,07%	20,92%	16,34%	16,65%	17,14%
Máquinas, Aparelhos e Materiais Elétricos	-1,11%	-10,31%	4,96%	2,54%	7,43%	16,91%	4,73%	5,01%	6,10%
Material Eletrônico e de Comunicações	15,09%	47,68%	-39,80%	-0,79%	15,86%	-16,86%	33,40%	30,78%	25,48%
Fabricação e Montagem de Veículos Automotores	29,81%	-32,49%	23,37%	31,19%	-9,24%	21,28%	22,22%	18,23%	18,55%
Móveis e Indústrias Diversas	13,44%	-6,12%	6,41%	-13,46%	-19,81%	-1,97%	-17,98%	-18,20%	-16,63%
Total da Indústria de Transformação	13,00%	-12,70%	7,01%	6,30%	-4,00%	4,35%	3,07%	2,23%	2,45%

Nota: Deflatores específicos para cada gênero: IPA-OG-FGV

» Gráfico 1

Varição acumulada das Vendas Industriais Reais por Gêneros de Janeiro a Outubro de 2012 sobre Janeiro a Outubro de 2011.



Compras de insumos industriais

» As compras de insumos (deflacionadas pelo IPA-OG-FGV de cada atividade) da indústria em Outubro/12, comparadas com o mês anterior, apresentaram desempenho positivo mais alto nos seguintes gêneros:

Gênero industrial	Varição no mês
Refino de Petróleo e Produção de Álcool	27,73%
Metalúrgica Básica	24,05%
Edição e Impressão	21,41%

» Os resultados negativos mais altos foram registrados nos gêneros:

Gênero industrial	Varição no mês
Material Eletrônico e de Comunicações	-23,14%
Minerais não Metálicos	-7,56%
Máquinas, Aparelhos e Materiais Elétricos	-7,53%

» Tabela 2

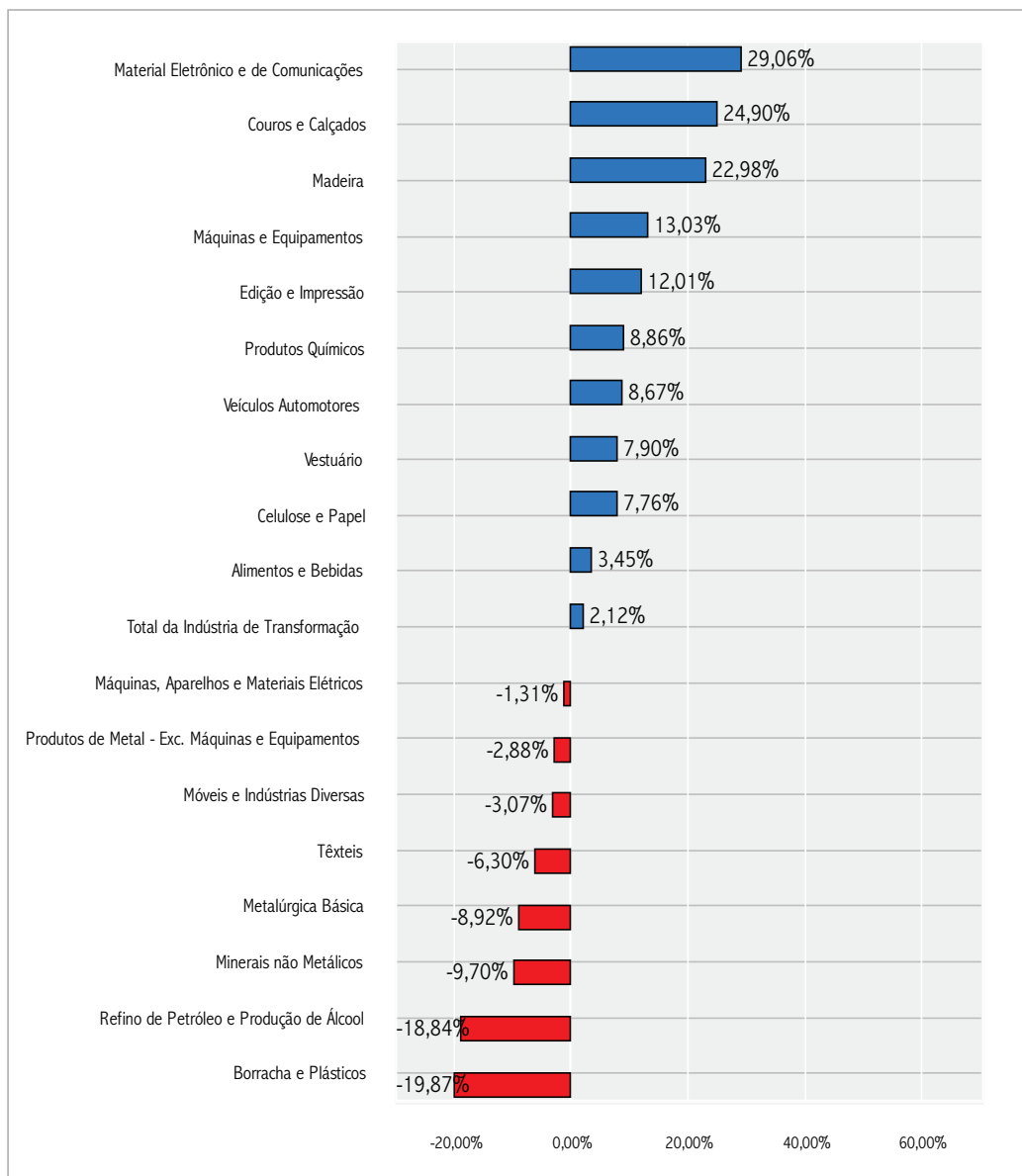
Varição Percentual por Gênero das Compras Reais da Indústria Paranaense – 2012

Nº-GÊNEROS DE ATIVIDADE	VARIÇÃO SOBRE O MÊS ANTERIOR			VARIÇÃO SOBRE IGUAL MÊS DO ANO ANTERIOR			VARIÇÃO SOBRE IGUAL PERÍODO DO ANO ANTERIOR		
	Ago	Set	Out	Ago	Set	Out	Ago	Set	Out
Produtos Alimentícios e Bebidas	7,03%	-12,32%	11,70%	12,75%	-4,02%	13,40%	3,20%	2,37%	3,45%
Produtos Têxteis	-5,76%	45,96%	3,32%	-9,85%	7,34%	30,21%	-12,24%	-9,95%	-6,30%
Confecção de Artigos do Vestuário e Acessórios	10,86%	-22,14%	11,75%	3,59%	26,51%	10,82%	5,67%	7,56%	7,90%
Couros, Artefatos de Couro e Calçados	-9,52%	-21,31%	11,75%	30,83%	12,76%	9,00%	28,63%	26,90%	24,90%
Produtos de Madeira	-7,61%	15,46%	-2,88%	5,83%	8,98%	8,10%	27,73%	25,05%	22,98%
Celulose, Papel e Produtos de Papel	5,07%	-7,89%	9,87%	21,81%	3,85%	9,41%	8,05%	7,56%	7,76%
Edição, Impressão e Reprodução de Gravações	-1,20%	-31,35%	21,41%	-12,40%	-12,55%	13,79%	14,82%	11,83%	12,01%
Coque, Refino de Petróleo e Produção de Álcool	-43,64%	11,02%	27,73%	-37,17%	-41,20%	10,17%	-18,46%	-21,40%	-18,84%
Produtos Químicos	9,56%	-14,33%	10,45%	-2,59%	-1,80%	-0,48%	11,90%	10,15%	8,86%
Artigos de Borracha e Plásticos	7,22%	-4,20%	10,99%	-19,69%	-21,66%	-8,64%	-21,03%	-21,10%	-19,87%
Produtos de Minerais não Metálicos	5,13%	-1,88%	-7,56%	-35,74%	-1,18%	-8,32%	-10,91%	-9,85%	-9,70%
Metalúrgica Básica	2,22%	-20,10%	24,05%	-4,88%	-26,82%	-28,07%	-2,66%	-5,79%	-8,92%
Produtos de Metal - Excl. Máquinas e Equipamentos	-4,98%	-5,38%	14,64%	-18,05%	-13,74%	-8,41%	-0,65%	-2,18%	-2,88%
Máquinas e Equipamentos	21,34%	-7,81%	20,54%	17,59%	7,80%	13,60%	13,66%	12,95%	13,03%
Máquinas, Aparelhos e Materiais Elétricos	9,80%	-9,84%	-7,53%	6,30%	19,96%	12,96%	-5,03%	-2,65%	-1,31%
Material Eletrônico e de Comunicações	-9,72%	22,60%	-23,14%	-27,49%	32,38%	-37,10%	42,16%	41,06%	29,06%
Fabricação e Montagem de Veículos Automotores	6,38%	-21,36%	18,28%	1,60%	-4,76%	2,44%	11,47%	9,50%	8,67%
Móveis e Indústrias Diversas	28,66%	-15,79%	9,32%	2,88%	-16,16%	4,70%	-2,11%	-3,98%	-3,07%
Total da Indústria de Transformação	1,76%	-11,38%	13,56%	1,88%	-7,89%	7,96%	2,70%	1,44%	2,12%

Nota: Deflatores específicos para cada gênero: IPA-OG-FGV

» Gráfico 2

Varição acumulada das Compras Industriais Reais por Gêneros de Janeiro a Outubro de 2012 sobre Janeiro a Outubro de 2011.



Horas trabalhadas na produção

» As horas trabalhadas na produção (relativas ao pessoal empregado na produção) em Outubro/12, comparadas com o mês anterior, apresentaram desempenho positivo mais alto nos gêneros:

Gênero industrial	Varição no mês
Madeira	20,05%
Veículos Automotores	11,77%
Produtos de Metal - Exc. Máquinas e Equipamentos	9,89%

» Os menores resultados foram registrados nos gêneros:

Gênero industrial	Varição no mês
Edição e Impressão	-6,21%
Material Eletrônico e de Comunicações	-2,34%
Borracha e Plásticos	-1,73%

» Tabela 3

Varição Percentual por Gênero das Horas Trabalhadas na Produção na Indústria Paranaense – 2012

Nº-GÊNEROS DE ATIVIDADE	VARIÇÃO SOBRE O MÊS ANTERIOR			VARIÇÃO SOBRE IGUAL MÊS DO ANO ANTERIOR			VARIÇÃO SOBRE IGUAL PERÍODO DO ANO ANTERIOR		
	Ago	Set	Out	Ago	Set	Out	Ago	Set	Out
	Produtos Alimentícios e Bebidas	6,34%	-3,69%	-1,08%	3,22%	4,71%	6,85%	8,03%	7,63%
Produtos Têxteis	5,37%	-6,20%	3,53%	68,86%	4,21%	7,07%	3,59%	3,66%	3,99%
Confecção de Artigos do Vestuário e Acessórios	9,52%	-13,66%	9,23%	156,70%	129,57%	154,43%	65,51%	72,31%	80,09%
Couros, Artefatos de Couro e Calçados	2,16%	-1,34%	1,45%	-15,90%	-12,62%	-10,89%	-17,28%	-16,78%	-16,22%
Produtos de Madeira	3,46%	-17,84%	20,05%	-2,25%	-15,40%	8,99%	-3,29%	-4,62%	-3,35%
Celulose, Papel e Produtos de Papel	0,73%	-5,64%	3,73%	-0,81%	-4,68%	1,37%	0,86%	0,23%	0,34%
Edição, Impressão e Reprodução de Gravações	5,94%	-16,29%	-6,21%	12,45%	-0,87%	-6,89%	-11,93%	-10,91%	-10,57%
Coque, Refino de Petróleo e Produção de Alcool	3,19%	-10,48%	-0,04%	3,66%	-6,38%	6,61%	-5,13%	-5,33%	-3,88%
Produtos Químicos	1,76%	-2,84%	2,48%	16,02%	11,49%	12,16%	14,25%	13,93%	13,75%
Artigos de Borracha e Plásticos	6,89%	-0,36%	-1,73%	-0,59%	4,23%	-1,40%	5,32%	5,20%	4,49%
Produtos de Minerais não Metálicos	2,17%	-8,37%	7,89%	16,25%	2,18%	6,16%	0,76%	0,92%	1,45%
Metalúrgica Básica	3,35%	-10,38%	7,73%	-21,31%	-26,32%	-3,57%	-24,08%	-24,32%	-22,60%
Produtos de Metal - Excl. Máquinas e Equipamentos	0,49%	-11,47%	9,89%	1,43%	-3,17%	5,53%	1,35%	0,86%	1,32%
Máquinas e Equipamentos	8,02%	-4,38%	2,98%	6,61%	7,28%	9,74%	0,68%	1,39%	2,20%
Máquinas, Aparelhos e Materiais Elétricos	8,24%	-12,86%	2,08%	-0,14%	-6,97%	5,10%	-9,46%	-9,19%	-7,93%
Material Eletrônico e de Comunicações	10,31%	-2,92%	-2,34%	-10,49%	-11,28%	-31,41%	17,76%	14,08%	7,80%
Fabricação e Montagem de Veículos Automotores	3,68%	-15,19%	11,77%	-5,64%	-11,49%	-2,83%	7,82%	5,48%	4,57%
Móveis e Indústrias Diversas	2,65%	-6,24%	6,81%	-11,03%	-13,32%	-0,30%	-16,64%	-16,26%	-14,75%
Total da Indústria de Transformação	5,32%	-5,76%	1,70%	6,54%	3,96%	8,29%	5,97%	5,73%	5,99%

Produção

» A Tabela 4 mostra o percentual médio de utilização da capacidade instalada, a média das horas trabalhadas por funcionário no mês de referência e os salários líquidos médios da produção por gênero da indústria paranaense.

» Tabela 4

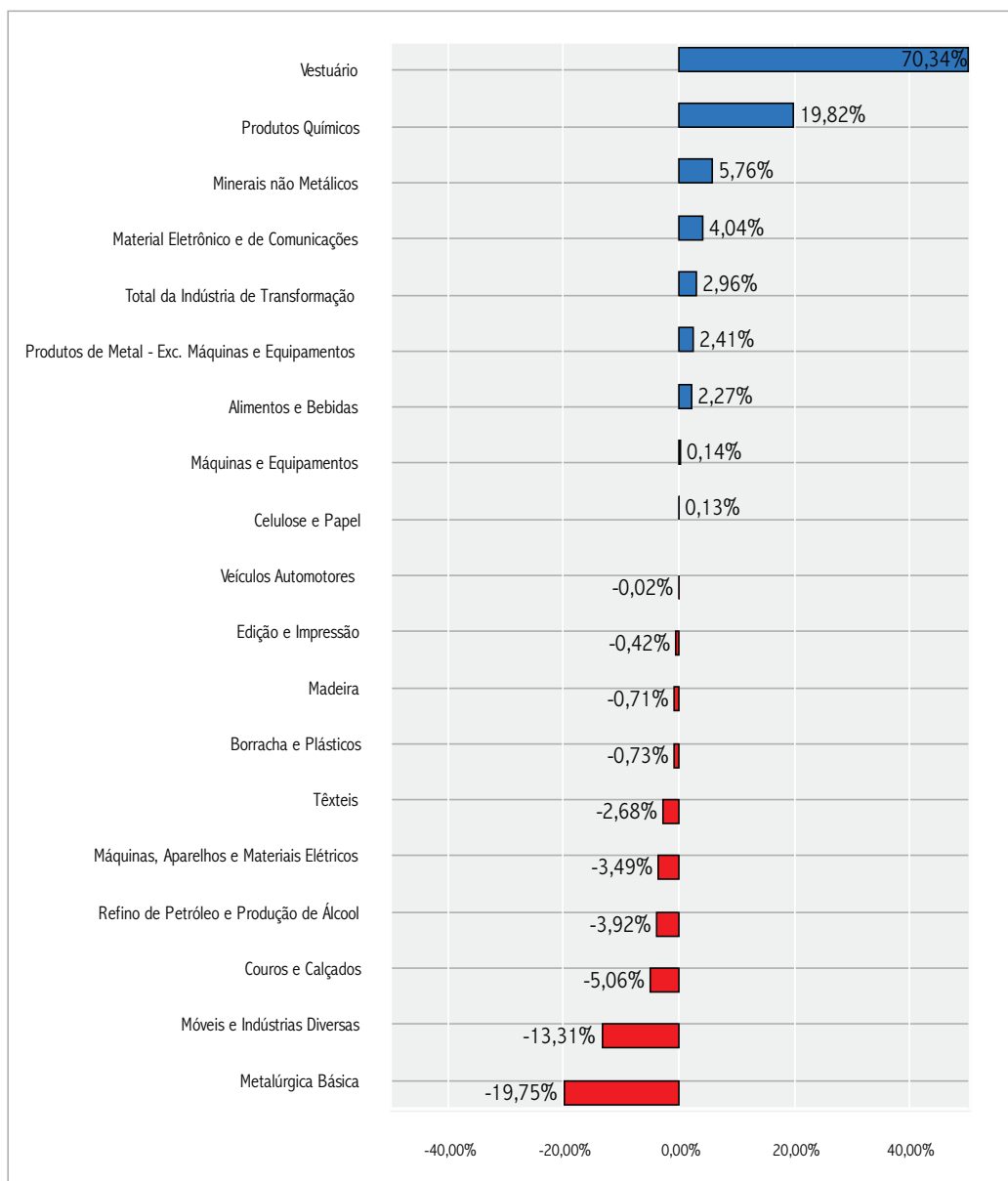
Informações sobre a produção na indústria paranaense – 2012

Nº-GÊNEROS DE ATIVIDADE	% DE UTILIZAÇÃO DE CAPACIDADE INSTALADA			HORAS TRABALHADAS MENSAL- MENTE POR FUNCIONÁRIO			SALÁRIOS LÍQUIDOS MÉDIOS DA PRODUÇÃO [R\$]		
	Ago	Set	Out	Ago	Set	Out	Ago	Set	Out
	Produtos Alimentícios e Bebidas	84,71	85,75	87,31	254,65	247,71	245,68	976,26	960,68
Produtos Têxteis	73,69	68,76	70,95	235,23	220,03	228,79	845,24	832,07	794,53
Confecção de Artigos do Vestuário e Acessórios	83,21	83,06	87,31	191,09	162,67	175,73	807,14	794,79	816,42
Couros, Artefatos de Couro e Calçados	75,18	71,37	73,45	218,90	216,17	219,20	884,47	890,09	942,41
Produtos de Madeira	62,88	61,57	62,74	185,73	152,80	182,99	1.089,55	1.092,16	1.140,21
Celulose, Papel e Produtos de Papel	82,28	81,65	81,37	291,99	275,83	285,68	1.406,50	1.285,59	1.293,33
Edição, Impressão e Reprodução de Gravações	83,19	87,96	99,26	214,74	182,65	173,67	1.189,87	1.202,26	1.219,79
Coque, Refino de Petróleo e Produção de Álcool	90,24	90,33	85,34	225,00	204,58	205,54	1.645,93	2.143,53	2.179,62
Produtos Químicos	41,46	66,94	75,69	178,39	171,95	174,30	1.771,08	2.088,94	2.113,21
Artigos de Borracha e Plásticos	78,30	77,17	76,30	243,58	244,57	241,33	911,25	973,65	971,32
Produtos de Minerais não Metálicos	84,26	83,43	83,75	256,65	235,37	250,46	1.327,65	1.339,68	1.414,55
Metalúrgica Básica	58,14	50,60	59,94	200,16	176,64	186,17	1.966,67	1.980,96	1.924,70
Produtos de Metal - Excl. Máquinas e Equipamentos	74,72	72,03	75,00	194,57	172,54	188,35	991,40	984,66	995,93
Máquinas e Equipamentos	84,41	84,41	84,04	202,46	195,66	201,49	1.288,19	1.237,09	1.317,50
Máquinas, Aparelhos e Materiais Elétricos	89,58	88,23	89,12	192,97	169,63	177,63	2.061,39	1.860,99	2.142,34
Material Eletrônico e de Comunicações	58,42	68,86	62,92	46,71	45,50	42,34	648,77	831,15	710,84
Fabricação e Montagem de Veículos Automotores	85,97	82,44	92,01	232,47	197,21	220,32	3.980,68	3.706,61	3.548,79
Móveis e Indústrias Diversas	78,59	83,78	82,51	222,79	208,11	218,50	865,86	871,18	901,74
Total da Indústria de Transformação	76,07	77,13	79,39	202,56	186,25	195,54	1.186,95	1.180,96	1.199,06

Nível de emprego total

» Gráfico 3

Varição acumulada do Nível de Emprego Total por Gêneros de Janeiro a Outubro de 2012 sobre Janeiro a Outubro de 2011.



» O nível de emprego total (pessoal da administração e piso fábrica) em Outubro/12, comparado com o mês anterior, apresentou desempenho positivo mais alto nos seguintes gêneros:

Gênero industrial	Varição no mês
Material Eletrônico e de Comunicações	4,94%
Móveis e Indústrias Diversas	2,42%
Produtos Químicos	1,09%

» Os resultados negativos mais altos foram registrados nos gêneros:

Gênero industrial	Varição no mês
Edição e Impressão	-1,43%
Produtos de Metal - Exc. Máquinas e Equipamentos	-0,90%
Veículos Automotores	-0,72%

» Tabela 5

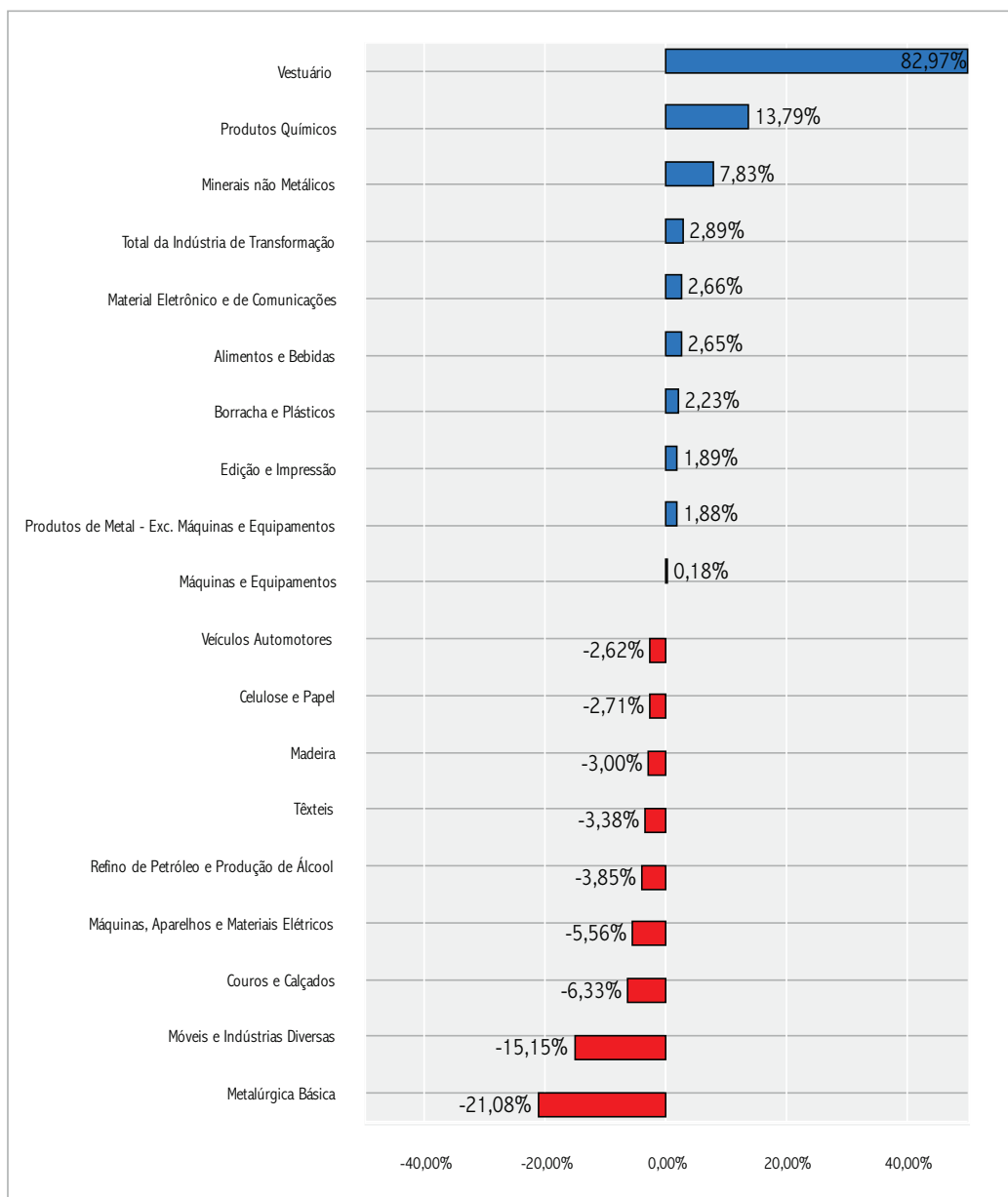
Varição Percentual por Gênero do Nível de Emprego Total da Indústria Paranaense – 2012

Nº-GÊNEROS DE ATIVIDADE	VARIÇÃO SOBRE			VARIÇÃO SOBRE IGUAL			VARIÇÃO SOBRE IGUAL		
	O MÊS ANTERIOR			MÊS DO ANO ANTERIOR			PERÍODO DO ANO ANTERIOR		
	Ago	Set	Out	Ago	Set	Out	Ago	Set	Out
Produtos Alimentícios e Bebidas	-0,56%	-0,27%	-0,14%	1,17%	1,41%	0,93%	2,55%	2,42%	2,27%
Produtos Têxteis	0,28%	0,18%	-0,29%	-3,21%	4,97%	5,19%	-4,44%	-3,48%	-2,68%
Confecção de Artigos do Vestuário e Acessórios	1,61%	1,13%	1,84%	127,47%	131,78%	135,29%	55,32%	63,43%	70,34%
Couros, Artefatos de Couro e Calçados	1,56%	-0,08%	0,04%	-2,40%	-3,66%	-4,37%	-5,32%	-5,14%	-5,06%
Produtos de Madeira	0,24%	0,13%	0,43%	-0,73%	-0,92%	2,92%	-1,12%	-1,10%	-0,71%
Celulose, Papel e Produtos de Papel	0,51%	0,08%	-0,12%	3,72%	3,29%	1,47%	-0,42%	-0,02%	0,13%
Edição, Impressão e Reprodução de Gravações	1,94%	-2,00%	-1,43%	5,42%	4,08%	3,58%	-1,44%	-0,84%	-0,42%
Coque, Refino de Petróleo e Produção de Álcool	-0,17%	-1,55%	-0,50%	-3,86%	-3,75%	-4,72%	-3,83%	-3,82%	-3,92%
Produtos Químicos	0,37%	0,80%	1,09%	21,20%	16,62%	15,88%	20,79%	20,30%	19,82%
Artigos de Borracha e Plásticos	1,01%	-0,61%	-0,26%	-4,55%	-5,14%	-6,15%	0,55%	-0,10%	-0,73%
Produtos de Minerais não Metálicos	0,19%	-0,59%	0,93%	4,59%	3,13%	2,59%	6,51%	6,13%	5,76%
Metalúrgica Básica	1,65%	0,56%	0,81%	-20,95%	-20,93%	-17,59%	-19,87%	-19,98%	-19,75%
Produtos de Metal - Excl. Máquinas e Equipamentos	-1,07%	1,51%	-0,90%	2,66%	4,32%	1,35%	2,31%	2,53%	2,41%
Máquinas e Equipamentos	1,74%	-0,97%	0,37%	2,83%	0,88%	2,31%	-0,22%	-0,10%	0,14%
Máquinas, Aparelhos e Materiais Elétricos	0,69%	-0,44%	-0,11%	2,40%	1,30%	5,48%	-5,12%	-4,43%	-3,49%
Material Eletrônico e de Comunicações	1,00%	-0,33%	4,94%	2,24%	2,59%	2,41%	4,45%	4,24%	4,04%
Fabricação e Montagem de Veículos Automotores	-0,15%	-1,54%	-0,72%	-5,15%	-7,01%	-7,56%	1,88%	0,86%	-0,02%
Móveis e Indústrias Diversas	0,13%	-0,09%	2,42%	-14,39%	-13,34%	-6,82%	-14,07%	-13,99%	-13,31%
Total da Indústria de Transformação	-0,13%	-0,19%	0,06%	3,32%	3,45%	3,36%	2,84%	2,91%	2,96%

Nível de emprego na produção

» Gráfico 4

Varição acumulada do Nível de Emprego na Produção por Gêneros de Janeiro a Outubro de 2012 sobre Janeiro a Outubro de 2011.



» O nível de emprego na produção (emprego total menos pessoal da administração) em Outubro/12, comparado com o mês anterior, apresentou desempenho positivo mais alto nos seguintes gêneros:

Gênero industrial	Varição no mês
Metalúrgica Básica	2,22%
Móveis e Indústrias Diversas	1,72%
Minerais não Metálicos	1,39%

» Os resultados negativos mais altos foram registrados nos gêneros:

Gênero industrial	Varição no mês
Máquinas, Aparelhos e Materiais Elétricos	-2,52%
Material Eletrônico e de Comunicações	-1,81%
Edição e Impressão	-1,36%

» Tabela 6

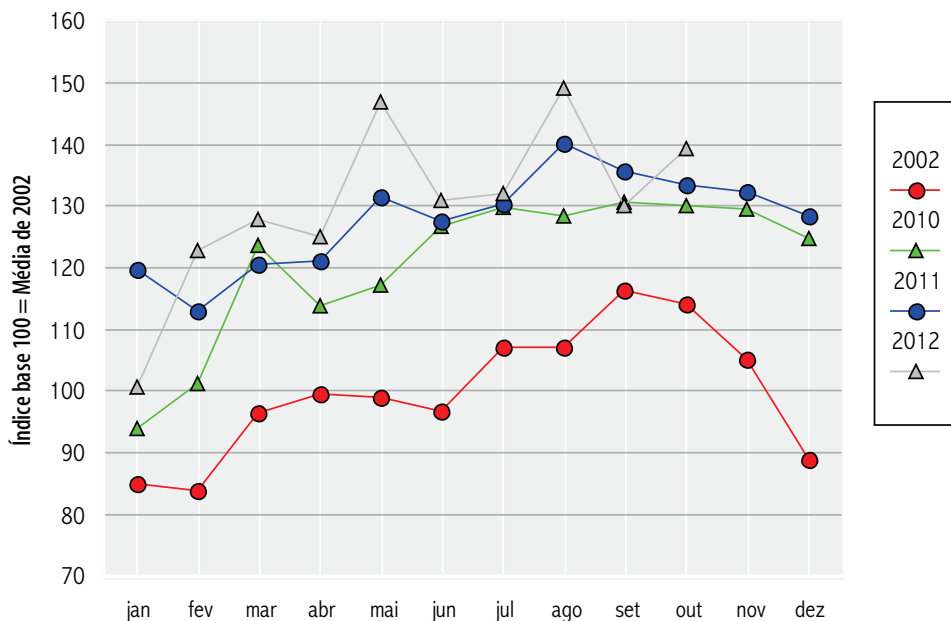
Varição Percentual por Gênero do Nível de Emprego na Produção da Indústria Paranaense – 2012

Nº-GÊNEROS DE ATIVIDADE	VARIÇÃO SOBRE O MÊS ANTERIOR			VARIÇÃO SOBRE IGUAL MÊS DO ANO ANTERIOR			VARIÇÃO SOBRE IGUAL PERÍODO DO ANO ANTERIOR		
	Ago	Set	Out	Ago	Set	Out	Ago	Set	Out
Produtos Alimentícios e Bebidas	0,08%	-0,99%	-0,27%	-0,82%	-1,91%	-2,04%	3,86%	3,19%	2,65%
Produtos Têxteis	-0,10%	0,28%	-0,44%	-2,71%	5,64%	6,07%	-5,44%	-4,33%	-3,38%
Confecção de Artigos do Vestuário e Acessórios	2,28%	1,43%	1,11%	148,26%	153,67%	158,63%	65,71%	75,03%	82,97%
Couros, Artefatos de Couro e Calçados	1,90%	-0,10%	0,05%	-3,68%	-5,20%	-5,64%	-6,55%	-6,40%	-6,33%
Produtos de Madeira	0,91%	-0,14%	0,25%	-1,85%	-2,46%	2,12%	-3,67%	-3,54%	-3,00%
Celulose, Papel e Produtos de Papel	0,46%	-0,11%	0,15%	-0,76%	-1,44%	-1,88%	-2,97%	-2,80%	-2,71%
Edição, Impressão e Reprodução de Gravações	1,71%	-1,58%	-1,36%	8,82%	7,06%	6,76%	0,68%	1,37%	1,89%
Coque, Refino de Petróleo e Produção de Álcool	0,70%	-0,22%	-0,05%	-2,12%	-1,84%	-1,77%	-4,36%	-4,08%	-3,85%
Produtos Químicos	0,25%	-0,42%	1,11%	19,00%	9,53%	12,29%	14,56%	13,97%	13,79%
Artigos de Borracha e Plásticos	0,39%	-0,77%	-0,41%	-1,74%	-2,98%	-6,82%	4,15%	3,32%	2,23%
Produtos de Minerais não Metálicos	-1,62%	-0,09%	1,39%	6,92%	5,83%	5,75%	8,35%	8,07%	7,83%
Metalúrgica Básica	-0,77%	1,56%	2,22%	-25,51%	-25,09%	-20,50%	-20,64%	-21,14%	-21,08%
Produtos de Metal - Exd. Máquinas e Equipamentos	-2,38%	-0,17%	0,66%	2,70%	2,97%	1,70%	1,76%	1,90%	1,88%
Máquinas e Equipamentos	0,26%	-1,06%	0,00%	2,75%	2,45%	3,25%	-0,46%	-0,15%	0,18%
Máquinas, Aparelhos e Materiais Elétricos	0,68%	-0,87%	-2,52%	1,62%	1,66%	3,69%	-7,45%	-6,49%	-5,56%
Material Eletrônico e de Comunicações	2,29%	-14,09%	-1,81%	-9,50%	-21,42%	-27,91%	10,73%	6,73%	2,66%
Fabricação e Montagem de Veículos Automotores	-2,28%	-0,02%	0,05%	-10,66%	-11,71%	-11,03%	-0,32%	-1,65%	-2,62%
Móveis e Indústrias Diversas	0,31%	0,38%	1,72%	-16,28%	-14,73%	-8,65%	-15,97%	-15,83%	-15,15%
Total da Indústria de Transformação	0,05%	-0,59%	0,04%	2,32%	1,65%	2,07%	3,15%	2,98%	2,89%

Vendas Industriais

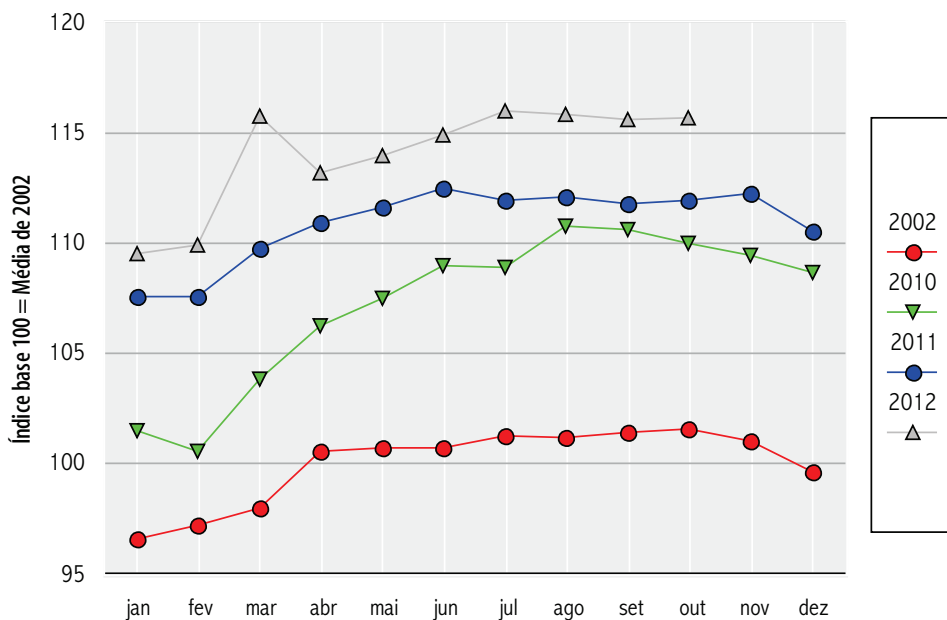
» Gráfico 5

Índice de evolução das vendas reais da Indústria Paranaense 2002 e 2010 - 2012



» Gráfico 6

Índice de evolução do nível de emprego total da Indústria Paranaense 2002 e 2010 - 2012



» A Tabela 7 mostra a evolução histórica das vendas reais mensais da indústria paranaense desde 2002.

» Tabela 7

Índices de evolução das vendas reais da Indústria Paranaense – 2002-2012

ESTADO DO PARANÁ											
Mês	2002	2003	2004	2005	2006	2007	2008	2009	2010	2011	2012
JAN	85,1274	77,0311	76,2147	82,6763	87,9692	91,7979	112,7865	96,6009	94,0182	119,8580	100,6376
FEV	83,8551	80,7427	72,1745	79,6845	82,5489	91,7092	111,1169	98,9430	101,3701	113,1231	122,8730
MAR	96,5474	83,4746	90,0368	93,8554	101,3745	109,2720	115,8668	115,4438	123,7082	120,6000	127,7688
ABR	99,5087	84,7679	92,2007	88,7893	92,7453	105,9218	118,5468	106,3930	113,8776	121,2906	124,9982
MAI	99,0820	86,9309	89,5239	91,4402	98,5048	113,4207	120,6432	115,4515	117,1971	131,4156	147,0554
JUN	96,8522	81,0453	103,0873	92,4593	99,4748	109,1667	120,2365	114,8689	126,7172	127,5792	131,0676
JUL	107,0468	86,0621	101,9108	87,6842	96,0485	112,9513	127,0097	115,2614	129,7610	130,5199	131,9910
AGO	107,1590	89,6405	107,6149	99,0861	108,6952	119,1245	116,6798	116,3119	128,5436	140,3115	149,1533
SET	116,4140	94,6200	103,3646	99,1962	103,4108	113,4919	128,1440	112,4808	130,7927	135,6311	130,2086
OUT	114,2357	101,5483	99,9700	98,6164	108,8973	123,8687	131,0864	117,0844	130,0759	133,5224	139,3366
NOV	105,2678	96,8457	101,7691	104,3862	107,9907	117,3850	113,7094	114,2224	129,7008	132,4010	
DEZ	88,9038	91,4328	95,2299	100,2886	104,3596	107,7643	116,4186	121,8026	124,8895	128,4935	
Média	100,0000	87,8452	94,4248	93,1802	99,3350	109,6562	119,3537	112,0721	120,8877	127,8955	130,5090

» A Tabela 8 mostra a evolução histórica do nível de emprego total mensal da indústria paranaense desde 2002.

» Tabela 8

Índices de evolução do nível de emprego da Indústria Paranaense – 2002-2012

ESTADO DO PARANÁ											
Mês	2002	2003	2004	2005	2006	2007	2008	2009	2010	2011	2012
JAN	96,5989	99,1081	94,8676	102,5746	95,5825	98,3209	101,9974	98,8714	101,4932	107,5810	109,5612
FEV	97,2179	100,4108	95,7187	102,7094	96,5535	97,2339	102,8782	99,1843	100,5375	107,5763	109,9376
MAR	98,0175	102,8857	102,4802	104,1848	98,8600	99,3555	106,4337	102,4712	103,8310	109,7405	115,7570
ABR	100,5342	104,4530	106,2610	104,6785	100,9736	100,6577	107,6916	103,4767	106,2848	110,9021	113,1923
MAI	100,7359	105,2301	107,0461	104,2103	101,2518	101,8511	108,0310	103,4246	107,4664	111,6296	113,9457
JUN	100,7305	105,8599	107,7630	104,5480	101,5440	102,3909	108,4822	102,6873	108,9757	112,5109	114,9262
JUL	101,3069	106,5521	108,0874	102,7117	100,6039	101,9486	108,3386	102,5830	108,9138	111,9766	115,9908
AGO	101,1544	107,5411	108,4717	101,7840	100,6605	104,3255	106,6377	101,8431	110,7322	112,1198	115,8418
SET	101,3961	107,7244	109,4821	100,8262	101,1076	104,8086	107,0010	103,0689	110,6386	111,7612	115,6222
OUT	101,6057	107,8520	109,6263	100,0441	101,3448	106,5047	108,2177	102,9644	110,0300	111,9270	115,6883
NOV	101,0442	107,5935	111,0597	98,0367	101,6558	103,2693	105,1496	103,7373	109,4802	112,2602	
DEZ	99,6578	106,2252	109,4436	98,2561	101,2842	102,4139	103,0759	103,2524	108,6913	110,5733	
Média	100,0000	105,1197	105,8590	102,0470	100,1185	101,9234	106,1612	102,2971	107,2562	110,8799	114,0463

Nota: Para calcular a variação entre dois índices de períodos diferentes, basta dividir o índice do período mais recente pelo índice do período a ser comparado. Do valor encontrado subtrai-se 1, multiplica-se por 100 e tem-se assim a taxa de variação entre os dois períodos considerados.

**IMPRESSO
ESPECIAL**

9912200389/2008-DR/PR

FIEP

...CORREIOS...

METODOLOGIA E AMPLITUDE DA PESQUISA

» A Pesquisa Conjuntural da Indústria é realizada a partir de informações prestadas por empresas que representam mais de 90,00% do faturamento e mais de 40,00% do número de empregados da indústria paranaense. Ela integra os Indicadores Industriais - CNI, realizada pela Confederação Nacional da Indústria, ao lado de pesquisas de outros estados e que dão um panorama da situação nacional nos diversos segmentos industriais. O número de empresas (espaço amostral) que participa da Pesquisa no Paraná foi determinado pela técnica de Amostragem Estratificada Ótima Corrigida de Neyman. São 18 gêneros industriais pesquisados, segundo a Classificação Nacional de Atividades Econômicas: Fabricação de Produtos Alimentícios e Bebidas; Fabricação de Produtos Têxteis; Confecção de Artigos do Vestuário e Acessórios; Preparação de Couros e Fabricação de Artefa-

tos de Couro, Artigos de Viagem e Calçados; Fabricação de Produtos de Madeira; Fabricação de Celulose, Papel e Produtos de Papel; Edição, Impressão e Reprodução de Gravações; Fabricação de Coque, Refino de Petróleo, Elaboração de Combustíveis Nucleares e Produção de Álcool; Fabricação de Produtos Químicos; Fabricação de Artigos de Borracha e Plásticos; Fabricação de Produtos de Minerais não Metálicos; Metalúrgica Básica; Fabricação de Produtos de Metal - Exclusive Máquinas e Equipamentos; Fabricação de Máquinas e Equipamentos; Fabricação de Máquinas, Aparelhos e Materiais Elétricos; Fabricação de Material Eletrônico e de Aparelhos e Equipamentos de Comunicações; Fabricação e Montagem de Veículos Automotores, Reboques e Carrocerias; e, Fabricação de Móveis e Indústrias Diversas.

<http://www.fiepr.org.br/fiepr/analise/>

Publicação da Federação das Indústrias do Estado do Paraná - FIEP - Departamento Econômico - DEC.

Equipe Técnica: Maurílio Leopoldo Schmitt, Roberto Antônio Peredo Zürcher, Fábio Requião Portugal, Daniel Maurício Fedato e Claudineide Alves Ferreira. Colaboração: Departamento de Comunicação Social - DECOM. Jornalista Responsável: Luiz Henrique Weber (Mtb 2.441/PR). Projeto Gráfico: Amanda Mafioletti.

Federação das Indústrias do Estado do Paraná - FIEP - Av. Cândido de Abreu, 200 - 7.º Andar - Curitiba - PR - CEP 80530-902

Nota: Permitida a reprodução parcial ou total desde que citada a fonte.